

KIVISTÖN

KIVI- JA VALOTAITEEN

DESIGN MANUAL

1.12.2014

## Projektiryhmä

### Vantaan kaupunki:

Hanna Keskinen, puistosuunnittelupäällikkö

Anna-Riitta Kujala, asemakaavasuunnittelija

Lea Varpanen, kaavoituspäällikkö

Seija Tulonen, projektipäällikkö

Maija Kasvinen, julkisen taiteen kuraattori

### WSP Suomi

Pia Salmi, projektipäällikkö

Kati Teperi, maisema-arkkitehti

Teemu Skogberg, valaistustekniikka

Ari Kujala, graafikko



VANTAAN KAUPUNKI  
VANDA STAD

# KIVISTÖN KIVI- JA VALOTAITEEN DESIGN MANUAL

1.	LÄHTÖKOHTIA	4
2.	KIVIEN JA VALOJEN TOTEUTUKSEN PERIAATTEET	5
3.	TAITEEN PAIKAT	6
	Ruusunkvartsinkatu, kiviaihe	8
	Lumikvartsinkatu, valoihe	11
	Jaspiskuja, kivi- ja valoiheet	12
	Aurinkokivenpiha, valoihe	15
	Timanttikiteenpuisto, kivi- ja valoiheet	16
	Rubiininkehä, valoihe	17
	Tiikerinsilmä, kiviaihe	18
4.	LIITTEET	23

# 1. Lähtökohtia

Kivistön keskusta-alueen asemakaavamääräyksissä sanotaan, että taide tulee liittää jo alkuvaiheessa kaikkien arkkitehtuuri- ja ympäristösuunnitteluun. Jokaiselle kaava-alueelle laaditaan oma taideohje. Marja-Vantaan vision mukaan taiteen tulee olla luonteva osa rakennettua ympäristöä, ei päälle liimattu lisä.

Kivistön katunimissä ovat teemana kivet. Vanhan Kivistön nimistö perustuu maassamme esiintyviin kivilajeihin ja niiden nimiin. Kivistön uuden keskustan katu- ja puistoalueiden nimistöteemaksi valittiin vielä vapaana ollut jalokivininimistö.

Kivistön keskusta-alueelle laaditussa taideohjeessa todetaan: ”keskusta-alueen tavoitteena on synnyttää kaupunkikulttuuria aidoimmillaan. Kivistön kivinen luonne maalaa katukuvasta yhtenäisen. Nimistön alueelle tuomat kivilajit antavat oman ilmeensä ja värinsä maisemaan. Arjen hyvinvoinnin edistäminen taiteen avulla on keskeinen pyrkimys Marja-Vantaan keskusta-

alueen kaupunkiympäristöä suunniteltaessa. Jokapäiväiseen elämään luontevasti nitoutuva taidemaailma tukee kaupungin ja kaupunkilaisten kulttuurista kasvua ja kehitystä.”

Marja-Vantaan Design Manualissa 2011 ehdotetaan julkisen ulkotilan taiteen paikoiksi sisäänkäynnit, risteykset, pysäkit, käänköpaikat, hulevesiaiheet, välikaistat sekä erilaiset rajapinnat, joissa asukkaat pysähtyvät, tekevät valintaa suunnasta tai kulkevat taiteen avulla suuntaa korostavaa reittiä.

Design Manualiin on poimittu jalokivininimistön kivi- ja valosävyjä, joiden pohjalta kalusteiden ja opastegrafiikan värikartat on tehty.

Tässä Kivistön kivi- ja valotaiteen Design Manualissa esitellään suunnittelutapoja ympäristön taideaiheiden luomiseksi sekä ensimmäiset suunnitellut kohteet.

Kehäradan ratakuiiluun toteutetuissa, graafisesta betonista valmistetuissa kuvioissa on kuvattu alueen urbaania kaupunkia ja luontoa. Suunnittelu: WSP



Leonard Lapin Archetypal Colour Theory -teos toteutusvaiheessa Kvartsiraitin alikulussa.

## 2.Kivien ja valojen toteutuksen periaatteet

Taiteen paikoiksi valitaan kohteita, joissa ihmiset liikkuvat ja joissa taideteoksen tarkasteluun pysähtymisestä ei aiheudu liikenteeseen liittyen vaaratekijöitä. Kohteet sijoitetaan niin, että ne muodostavat koko keskusta-alueen kattavan verkoston.

Taideaiheet suunnitellaan katu- ja puistoalueiden suunnittelun yhteydessä. Joihinkin kohteisiin on jatkossa mahdollista ottaa mukaan taidemuseon kuratoima taiteilija, jonka kanssa kuntatekniikan keskus laatii taiteilijasopimuksen. Lasten ja nuorten sekä muiden asukas- ja yhteistyökumppaneiden käyttäminen suunnittelussa on myös mahdollista.

Katujen ja puistojen taideaiheiden kuviointi ja värit haetaan kohteen nimen mukaisesta kivilajista. Yllätyksellisyys on sallittua! Jokainen aihe on jollakin tavalla erilainen. Taide tuo esiin kiven luonnetta ja värejä. Taideaiheet lisäävät Kivistön paikkojen tunnistettavuutta ja kulkureittien oppimista. Taideaiheista on suunnitteilla karttasovellus, jonka avulla kohteisiin voi tutustua tarkemmin.

Taidekiveysten suunnittelussa tulee ottaa huomioon julkisen ulkotilan tekniset vaatimukset ja kestävyys, esteettömyysnäkökohdat, kuten kontrastit ja johdattavuus sekä kunnossapito erityisesti talvisin.

Kustannusten ja ylläpidon selkeyden vuoksi kiveyksiä sijoitetaan vain osaksi muuta kiveystä, ja valaistukset toteutetaan lähtökohtaisesti puisto- ja katuvalaisinpylväisiin asennetuilla valaisimilla. Valaistuksen ja kiveyksien yhdistäminen on myös mahdollista.

### Taidekivet

Katujen ja puistojen kulkupinnoille tehdään taidekiveyksiä, joiden pinta-ala määritetään kohteittain. Pinta-alaan vaikuttavat alueen mitta-kaava sekä valitun erikoiskiveyksen toteutettavuus. Taidekiveyksiä voidaan toteuttaa mm. raakakivistä, betonimassasta, kierrätysmassasta, lasista, kaakelimosaiikista, kiilteisistä luonnonkivistä tai muista kiveen sopivista materiaaleista. Lähtökohtaisesti käytetään standardimitoitettuja kiviä ja laattoja. Luonnonkivissä voidaan käyttää eri tavalla käsiteltyjä pintoja. Taidekiveyksistä laaditaan tarkat detaljisuunnitelmat ja kustannusarviot.

### Valaistus

Puisto- ja katuvalaisinpylväisiin asennetuilla valaisimilla voidaan toteuttaa esimerkiksi heijastettuja valokuvia eli goboja\* tai valopinnoista muodostuvia kokonaisuuksia. Valonlähteenä käytetään LEDiä.

Gobovalauksella voidaan toteuttaa kiveysoihin heijastettavia, jalokiven olemusta toistavia, yksi- tai monivärisiä valokuvia tai graafisia kuvioita. Teos voi olla maahan heijastettu tai ympäristön muotoja korostava kuvio. Puistoissa ja leikkipuistoissa teokseen voi liittyä myös toiminnallisuutta.

Valaistuksista laaditaan tarkat detaljisuunnitelmat ja kustannusarviot.

---

\* Gobo on pyöreä kiekko, johon on painettu läpikuultava tai läpinäkyvä ja peittäviä alueita sisältävä kuva. Gobokiekko kiinnitetään staattiseen tai animoitavaan gobovalaisimeen. Gobon kuva voi olla mustavalkoinen, harmaasävyinen tai värillinen. Gobon kuvioaineisto toimitetaan valaisinvalmistajalle tai maahantuojalle heidän määrittämissä mukaisesti.

# 3. Taiteen paikat

Taiteen paikat määrittää Vantaan ympäristösuunnittelijoiden ja kaavoittajien työryhmä, joka on myös tämän ohjeen tilaajana.

Asuntomessualueelle, katutiloille ja tonteille laaditut taideohjeet kuvaavat alueiden taiteen ja julkisen tilan elementtien sijoittamista ja ideoita toteutuksia varten. Oleellista taiteen toteutuksessa on, että taide integroituu osaksi ympäristörakentamista.

## Taiteen teemat julkisessa ympäristössä

Kivistön julkisen ympäristön kivi- ja valoiheiden teema määrittyy kadun, aukion tai viheralueen nimen mukaisesti. Korukivistä muodostuva katu- ja osoitenimistö sekä jalokivistä muodostuva puistojen nimistö antavat alueesta positiivisen ja omaleimaisen vaikutelman. Kivi- ja valoiheet toimivat kaupunkitilassa kohokohtina ja maamerkkeinä.

Viereisessä kartassa esitetään Asuntomessualueen ja Kivistön ensimmäisten rakentuvien alueiden kivi- ja valotaiteen paikat. Seuraavilla sivuilla esitetään kunkin kohteen suunnitelma.

- |   |                      |              |
|---|----------------------|--------------|
| 1 | Ruusukvartsinkatu    | kivi         |
| 2 | Lumikvartsinkatu     | valo         |
| 3 | Jaspiskuja           | kivi         |
| 4 | Jaspiskujan aukio    | valo         |
| 5 | Aurinkokivenpiha     | valo         |
| 6 | Timanttikiteenpuisto | kivi ja valo |
| 7 | Rubiinikehä          | valo         |
| 8 | Tiikerinsilmä        | kivi         |



# 1 Ruusukvartsinkatu, kiviaihe

## Kiven tyypilliset piirteet

Ruusukvartsia on läpikuultavaa, tavallisesti vaaleanpunaista kvartssia. Litiumista johtuva väri vaihtelee ruusunpunaisesta violettiin. Lähes aina massamaisena esiintyvä ruusukvartsia on usein halkeillut ja siinä on vaaleita pilvimäisiä sulkeumia ([www.geologia.fi](http://www.geologia.fi)). Luonnossa se esiintyy harvinaisina jalokivilaatuisina kiteinä ja muodottomina kappaleina.

## Taideaiheen kuvaus

Ruusukvartsinkadun kiviaihe sijaitsee kadun luoteisosassa välikaistalla. Teos sijoittuu välitasanteen molemmin puolin. Välikaistan pintamateriaali on musta nupukivi, joka alkaa välkehtimään ruusukvartsin sävyissä.

Teos koostuu vaaleanpunaisista lasilaatoista sekä mustista ja vaaleanpunaisista noppakivistä.

Teoksen suunnittelussa on kiinnitetty erityistä huomiota materiaalien värikontrasteihin sekä kivien pintakäsittelyihin. Lasi materiaalina tuo teokseen ruusukvartsin inspiroimaa keveyttä ja läpikuultavuutta.

Lasilaatat tilataan alumiinipohjaisina. Siten lasin kirkkaus saadaan mahdollisimman hyvin esiin.



## MATERIAALI- JA VÄRIMALLIT

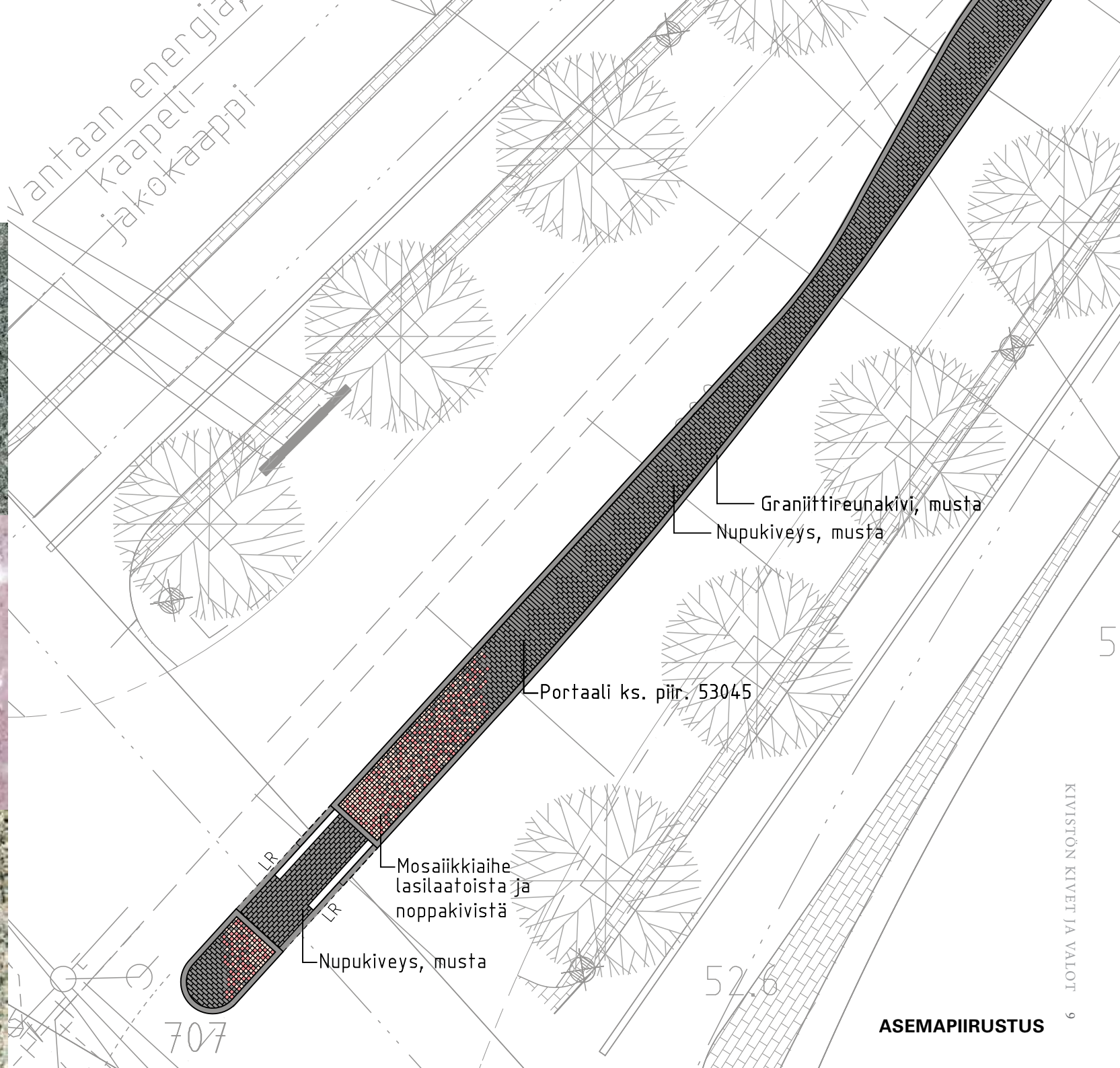
Korpi black, lohkottu



Vaaleanpunainen lasikivi



Korpipale red, Kolpilahden  
vaaleanpunainen, lohkottu



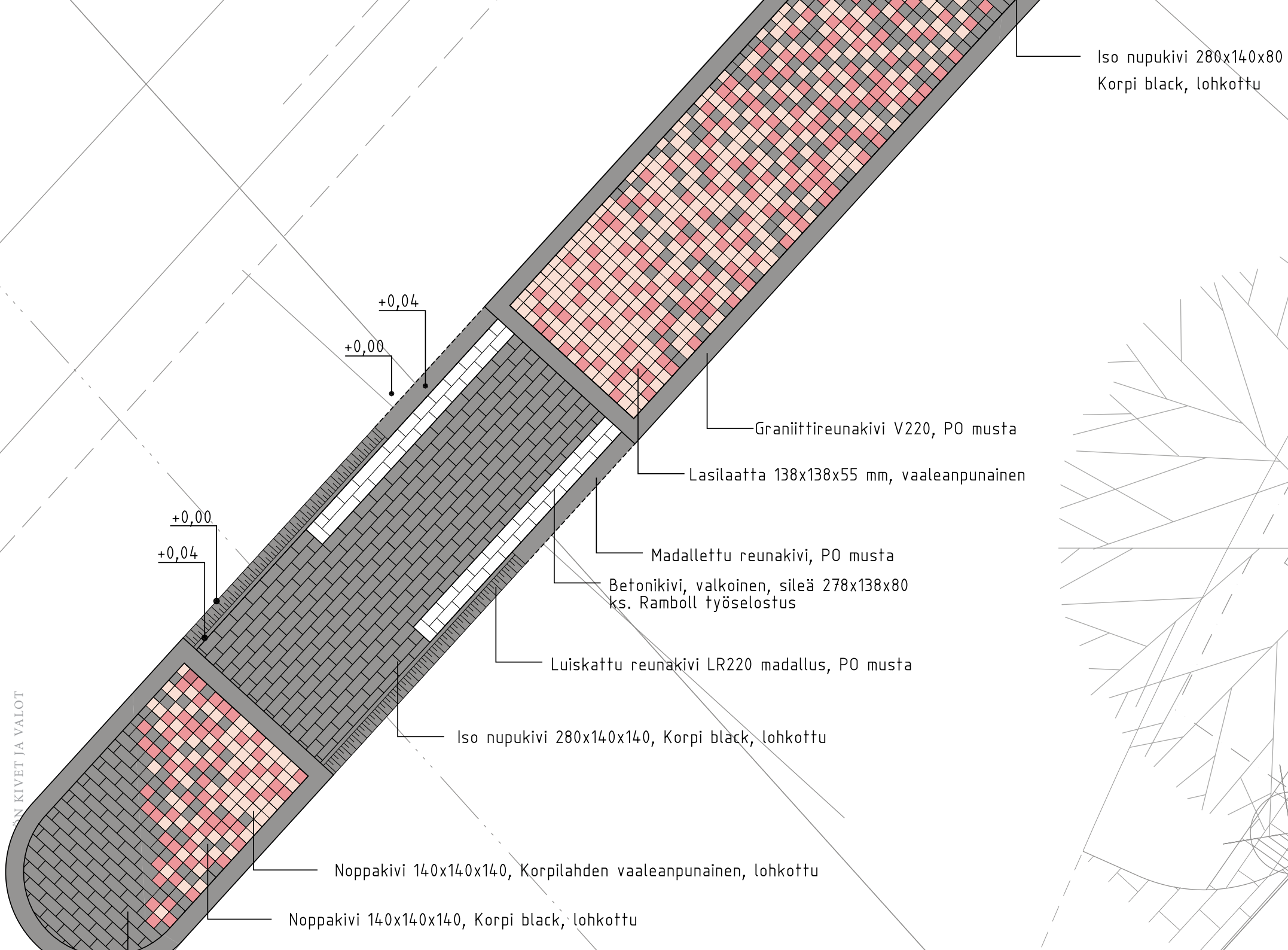
Graniittireunakivi, musta  
Nupukiveys, musta

Portaali ks. piir. 53045

Mosaiikkiaihe  
lasilaatoista ja  
noppakivistä

Nupukiveys, musta

**ASEMAPIIRUSTUS**



## 2 Lumikvartsinkatu, valoaihe

### Kiven tyypilliset piirteet

Lumikvartsi on ehkä kaikkein yleisintä kvartssia. Siitä käytetään myös nimeä maitokvartsi. Se esiintyy lumenvärisenä monien kivilajien päämääräalana ja kalliorakojen täyteenä. Kallion onteloissa kvartsi voi kiteytyä kauniiksi kuusisivuisiksi läpinäkyviksi kiteiksi. Tuolloin siitä käytetään nimeä vuorikide (lähde: Wikipedia).

### Taideaiheen kuvaus

Taideteos sijoittuu Ruusukvartsinkadun ja Lumikvartsinkadun risteykseen, aivan puiston rajalle. Se luo pääteaiheen Lumikvartsinkadulle, Ruusukvartsinkadulle ja puistoon.

Herkän vaalea lumikvartsin valokuvio on lumi-mäinen ja läpikuultava. Muotoa luovat reunojen varjostukset ja vuorikristallin inspiroimat kulmikkaat haaleat siniset ja harmaat kidekuviot.

Gobo asennetaan valaistussuunnitelman mukaiseen valaisinpylvääseen ja suunnataan aukiolle. Valokuvion suuntaus tehdään asennuksen yhteydessä, jolloin varmistetaan hyvä kiveyksen ja valoaiheen sommitelma. Suunnitelma suuntausta varten on raportin liitteenä, s. 24.



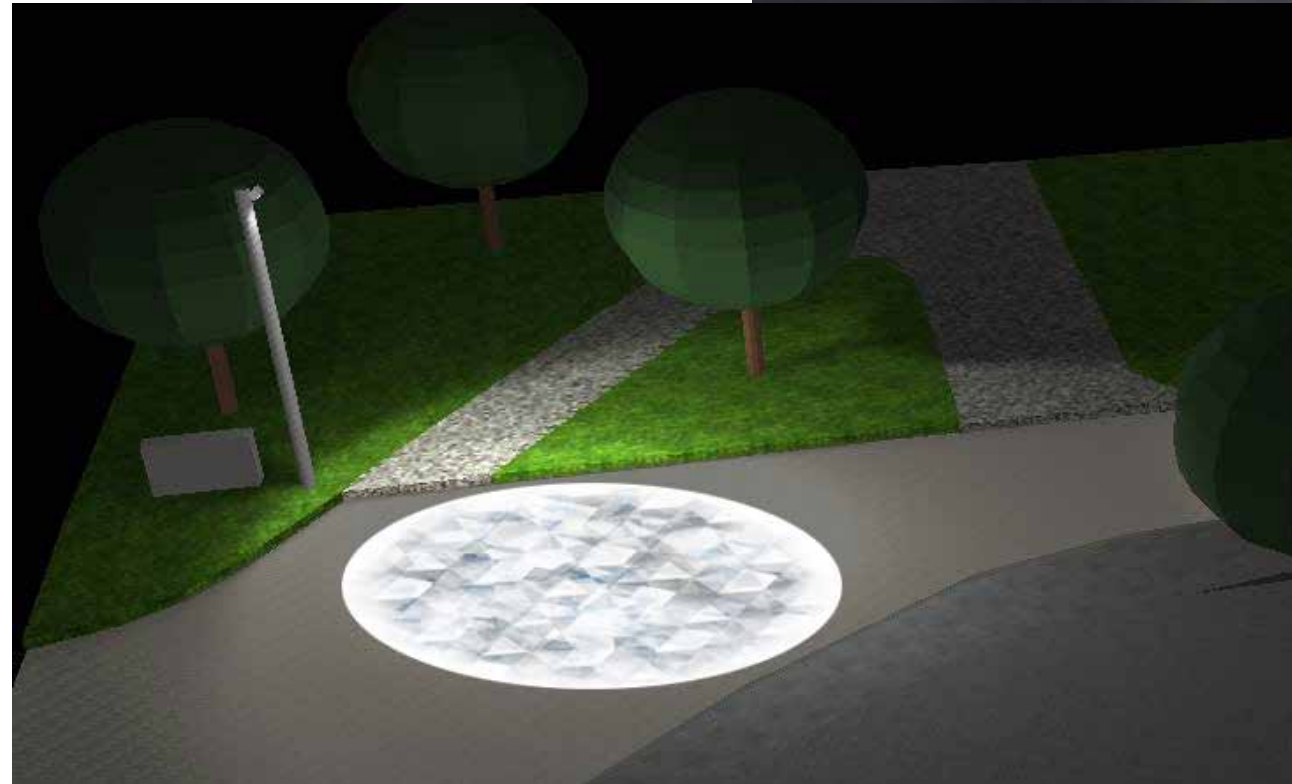
Lumikvartsin gobo-kuvio ja havainnekuva kuvion suuntauksesta.



Lumikvartssia



Vuorikide



### 3 Jaspiskujan kiviaihe

#### Kiven tyypilliset piirteet

Jaspis on läpinäkymätöntä, tiivistä kalsedonia, jonka erilaiset epäpuhtaudet, etenkin rautaoksidit ovat värjänneet punaiseksi, keltaiseksi tai vihreäksi. Yleensä jaspikset ovat kirjavia, raidallisia tai laikullisia, yksiväriset ovat harvinaisia. Jaspis esiintyy usein raontäytteinä. Jaspiksen eri tyyppiä ovat mm. jaspisbreksia, kuplajaspis, kirjojaspis ja raitajaspis. (lähde: www.geologia.fi)

Jaspiksen nimi juontuu latinan kieleen kreikan sanasta *iaspis*, joka tarkoittaa pilkullista kiveä. (lähde: Wikipedia)

#### Taideaiheen kuvaus

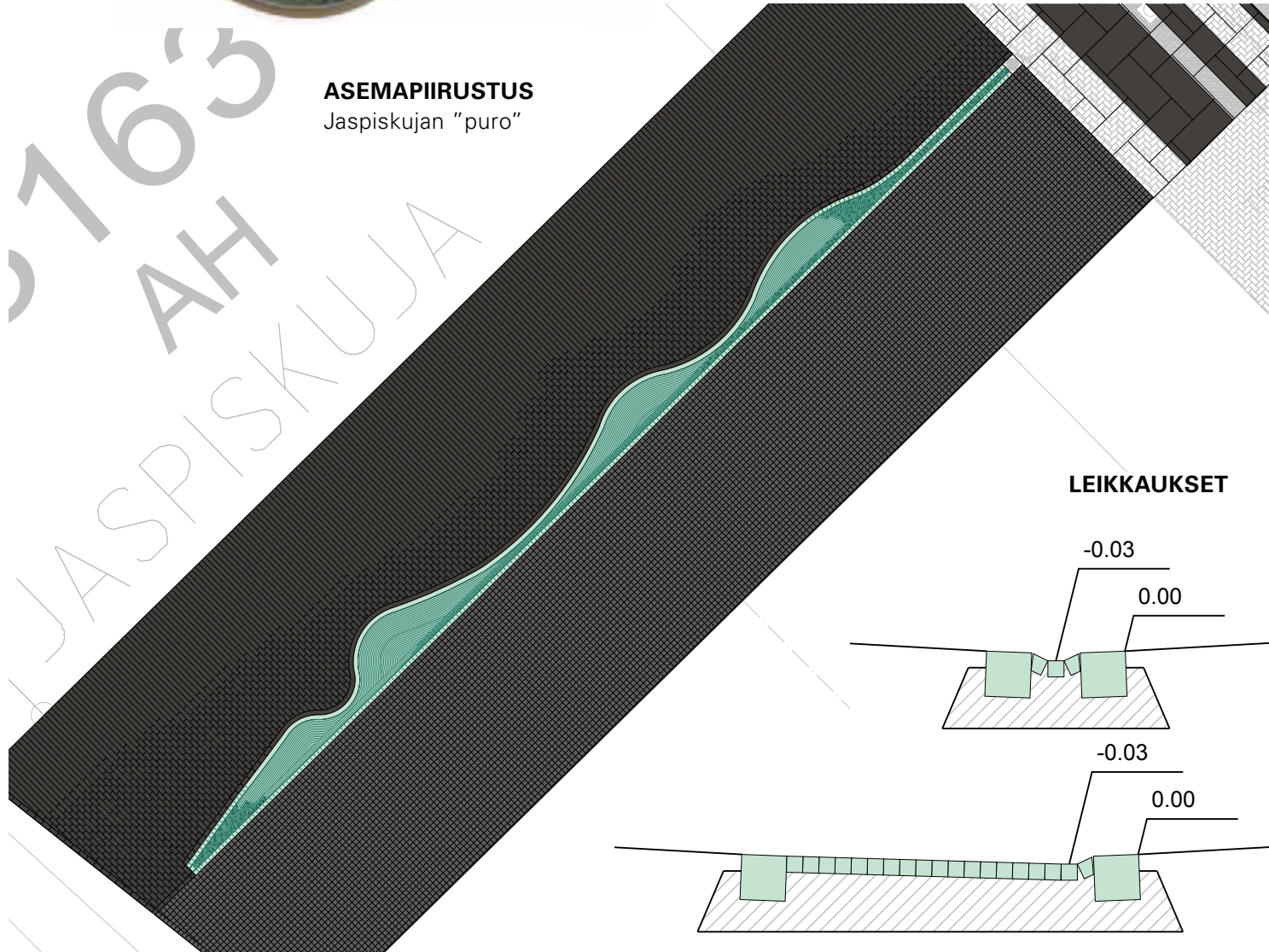
Jaspiskujan kiviteos valtaa koko kujan. Se on vihertävästä luonnonkivestä rakennettu leveydeltään vaihteleva "puro", joka toimii myös hulevesikouruna. Puron reunat ladotaan isosta noppakivestä ja oma mosaiikkino-pasta. Uomaan saadaan välkettä, kun osa noppakivistä on kiiltäväpintaisia. Kiiltävät kivet ladotaan joukkoon satunnaisessa järjestyksessä.



Jaspiskivien erilaisia vihreän sävyjä. Kuvassa Australiasta löydetyt sademetsäjaspikset.

163  
AH  
JASPISKUJA

**ASEMAPIIRUSTUS**  
Jaspiskujan "puro"



## DET 1. KOURUN LADONTAMALLI

reunat:

140 x 140 x 140 noppakiveä, Ylämaan vihreä graniitti, reunat lohkottu, yp. ristipäähakattu

pohja:

50 x 50 x 50 mosaiikkinoppaa, Ylämaan vihreä graniitti, 80 % reunat lohkottu, yp ristipäähakattu, 20% kiiltävää

KÄYTÄVÄN KIVEYS:

Betonikivi 278 x 138 x 80, läpivärjätty musta, esim. Rudus kartanokivi 80 ja nurmikivi 140 x 140 x 80 musta, esim. Rudus 0429081

Kourun vierustalle ehjä juoksukivirivi

Kouru asennetaan maakosteaan betoniin K10

## KUVASSA OIKEALLA

Ylämaan vihreä on karkearakeinen, suuntautumaton vihreä graniitti, jonka ulkonäölle ominaisia ovat halkaisijaltaan 15–25 mm kokoiset vihreät maasälpäkiteet.

Ylemmässä kuvassa Ylämaan vihreä graniitti kiillotettuna ja alemmassa ristipäähakattuna.

## DET 2. KOURUN LADONTAMALLI



## 4 Jaspiskujan aukion valokuvio

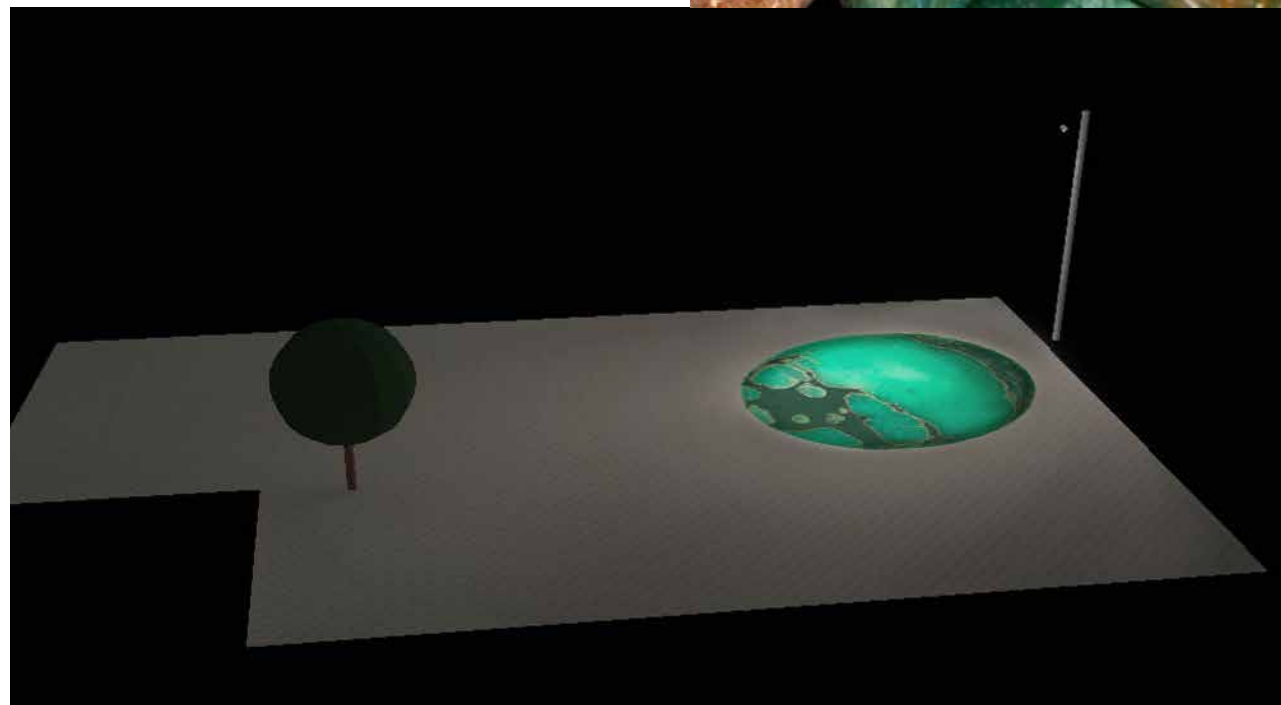
### Taideaiheen kuvaus

Jaspiskujan valoteos sijoittuu aukiolle. Raidoitetulle harmaan ja mustan sävyiselle betonikiveykselle heijastetaan valokuva-gobo vihreän eri sävyissä hehkuvasta Jaspis-kivestä. Vihreä väri toimii parina Jaspiskujan kiviteokselle.

Gobo asennetaan valaistussuunnitelman mukaiseen valaisinpylvääseen ja suunnataan aukiolle. Valokuvion suuntaus tehdään asennuksen yhteydessä, jolloin varmistetaan hyvä kiveyksen ja valoiheen sommitelma. Suunnitelma suuntausta varten on raportin liitteenä, s. 25.



Jaspiksen gobo-kuvio ja havainnekuva kuvion suuntauksesta.



## 5 Aurinkokivenpiha, valoaihe

### Kiven tyypilliset piirteet

Aurinkokivi on löydetty ensimmäisen kerran Etelä-Norjasta, sitä löytyy myös USA:sta Oregonin alueelta. Kivi on tyypillisesti tumma keskeltä ja vaalenee kohti reunoja.

Aurinkokivi on maasälpä, jolla on useita ulko-muotoja. Kuparipitoisuus tuo kiveen sen tyypillisen kulta-oranssin värin. Kivelle on tyypillistä ohuista lastumaisista kerroksista muodostuva sisärakenne. Osasta kivistä lastut ovat laajoja, osassa hippumaisia. (Suomennettu sivustolta: [www.en.wikipedia.org/wiki/Sunstone](http://www.en.wikipedia.org/wiki/Sunstone).)

### Taideaiheen kuvaus

Valoteoksen aurinkokivi hehkuu kuparin sävyissä. Kivessä erottuu hippumainen rakenne, seassa on myös harmaita maasälpähippuja. Teoksen ovaali muoto muistuttaa hiottua korukiveä. Valossa hehkuva keskusta ja varjostetut reunat tuovat teokseen kolmiulotteisuutta.

Aurinkokivi heijastetaan aukion pohjoisreunan jalkakäytävälle. Gobo asennetaan valaistussuunnitelman mukaiseen valaisinpylvääseen. Kuvion lopullinen suuntaus tehdään asennuksen yhteydessä. Suunnitelma suuntausta varten on raportin liitteenä, s. 26.



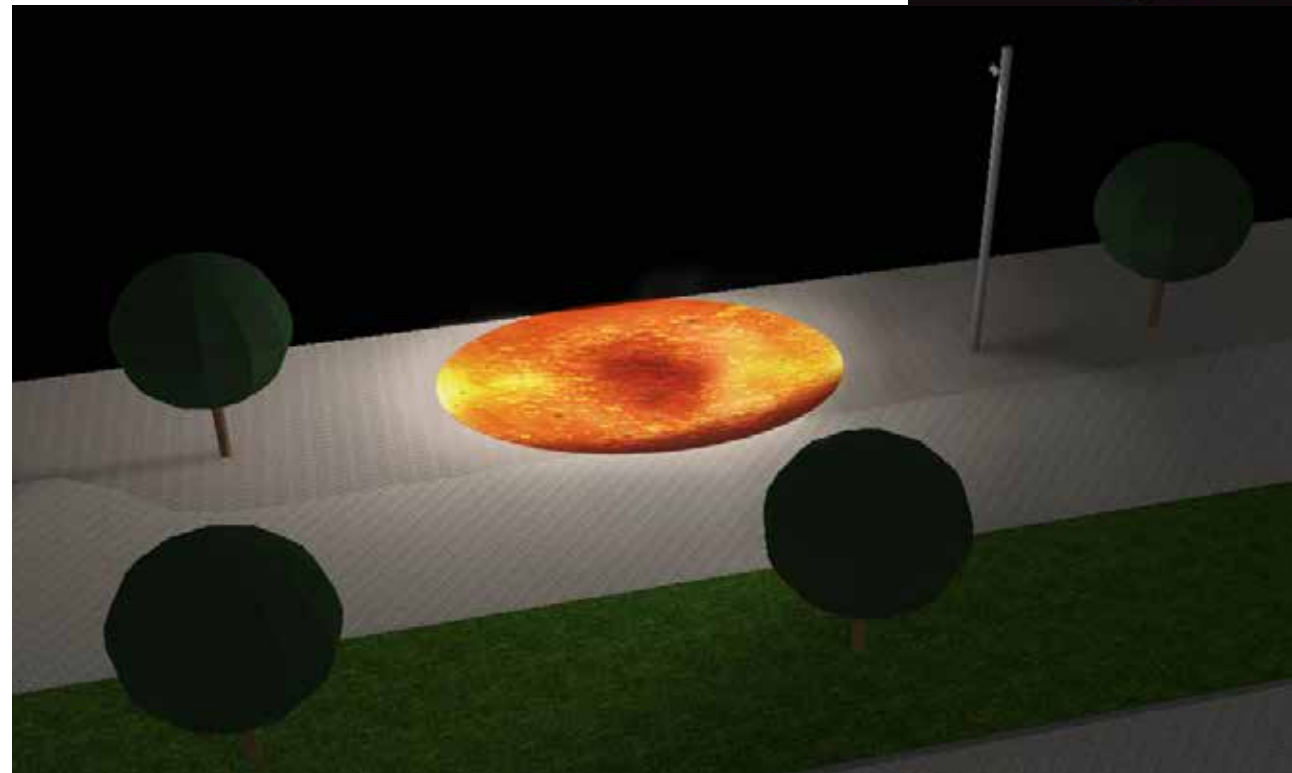
Aurinkokiven gobo-kuvio ja havainnekuva kuvion suuntauksesta.



Kiillotettuja korukiviä



Aurinkokivi on hyvin valoa läpäisevä, kuparin väreissä hohtava maasälpä.



# Timanttikiteenpuisto, kivi- ja valoaiheet

## Kiven tyypilliset piirteet

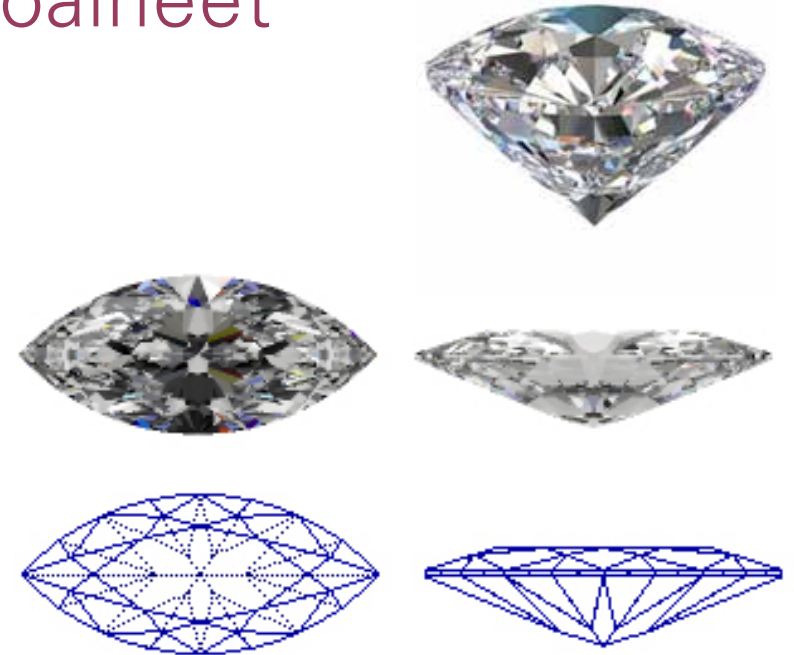
Timantti on kiiltävää ja kovaa, maailman kolmanneksi kovinta ainetta. Timantin maailmanlaajuinen haluttavuus liittyy sen kovuuteen, jolla voidaan leikata muita aineita. Teollisuus pystyy käyttämään sitä tehokkaasti hyväkseen jalostaessaan tuotteitaan myytäväksi.

Timantilla on poikkeuksellisen korkea näkyvän valon taitekerroin. Suuren taitekertoimen vuoksi valo kokonaisuudessaan timantissa melko pienilläkin tulokulmilla, eri värit hajoavat kuitenkin dispersion vuoksi eri suuntiin. Tämän vuoksi varsinkin briljantin muotoon hiotut timantit välkehtivät valossa kirkkaasti kaikissa väreissä.

Timantti voi olla lähes minkä tahansa värinen, mutta kellertävät ja ruskeat sävyt ovat yleisimpiä. Sävyt määräytyvät aineessa olevien epäpuhtauksien mukaan; keltaisen sävyn antavat typpiatomit. Arvokkaimpia ovat kuitenkin värittömät timantit. (Lähde: Wikipedia)

## Taideaiheen kuvaus

Kivi- ja valoteokset ovat timantin inspiroimia. Teoksen suunnittelu käynnistyy puiston suunnittelun yhteydessä.



Ideal Cut Diamond



Gabrielle Diamond



## 7 Rubiinikehä, valoaihe

### Kiven tyypilliset piirteet

Rubiinin sävy vaihtelee hieman esiintymän mukaan. Halutuin väri on kyyhkysen veren punainen. Raakakivi näyttää samealta ja rasvaiselta, mutta hiottu kivi loistaa miltei timantin lailla. Tummat sulkeumat kivessä ovat yleisiä, eikä niitä välttämättä pidetä virheinä, vaan aitouden takeena. Rubiinin värin aiheuttavat etupäässä kromi-ionit, ruskehtavissa kivissä myös rauta. (Lähde: Wikipedia)

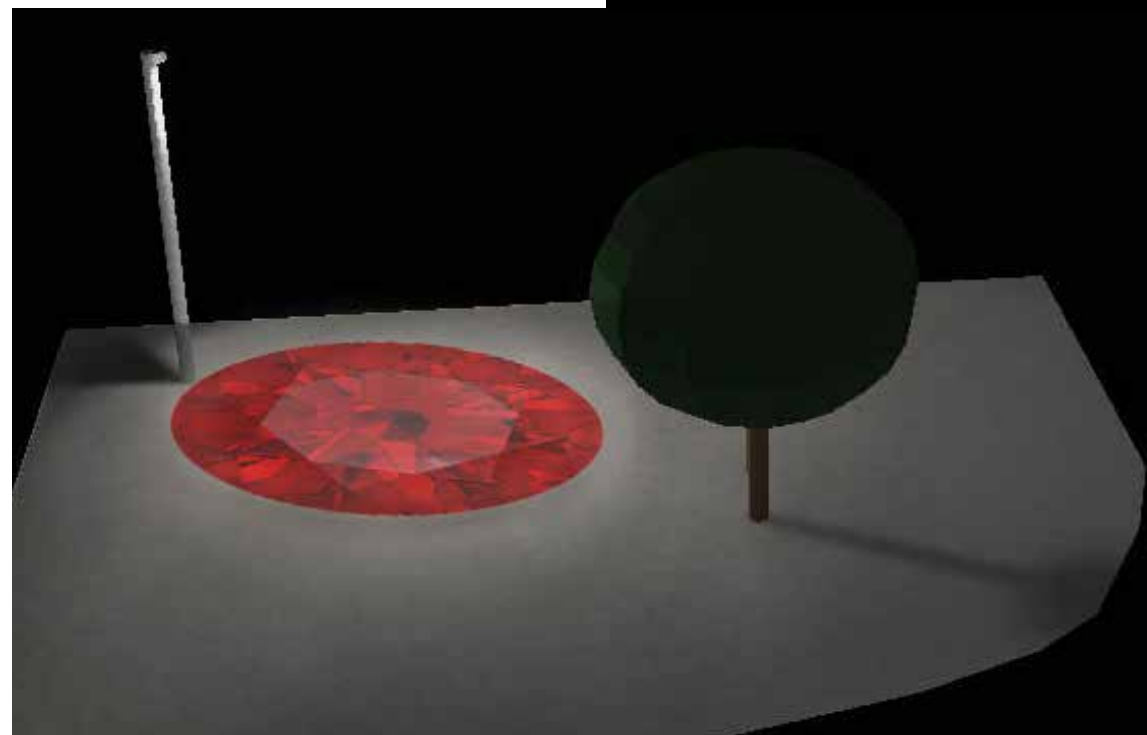
### Taideaiheen kuvaus

Valoteos on korukiveksi hiottu rubiinikuvio, jossa on vaihtelevan sävyisiä rubiininpunaisia ja tummia pintoja. Kuvio sulautuu osaksi aukiota tummien osien kautta. Osa punaisista kohdista hehkuu syvän punaisina, osa himmeämpinä.

Gobo asennetaan valaistussuunnitelman mukaiseen valaisinpylvääseen ja suunnataan aukiolle. Muoto pidetään mahdollisimman pyöreänä. Valokuvion suuntaus tehdään asennuksen yhteydessä, jolloin varmistetaan hyvä kiveyksen ja valoaiheen sommitelma. Suunnitelma suunnasta varten on raportin liitteenä, s. 27.



Rubiinin gobo-kuvio ja havainnekuva kuvion suuntauksesta.



## 8 Tiikerinsilmä, kiviäihe

### Kiven tyypilliset piirteet

Kvartsiryhmään kuuluva tiikerinsilmä on kiteinen kvartsimuunnos, joka on kemialliselta koostumukseltaan piidioksidia. Tiikerinsilmässä on mikroskooppisina sulkeumina kuitumaista kullankeltaiseksi hapettunutta krokidoliittia. Kiven läpikuultavuus on läpinäkymätön.

Tiikerinsilmää pidettiin 1800-luvulla lähes timantin arvoisena, mutta arvo romahti Etelä-Afrikan suurten esiintymien löydyttyä. Esiintymiä löytyy myös Australiasta, Intiasta, Kaliforniasta Yhdysvalloista, Meksikosta ja Brasiliasta.

Väritään tiikerinsilmä on kellertävän, kullan ja ruskean eri sävyissä hohtava raidallinen kivi. Viirun väri on valkoinen, keltainen tai ruskea. Kissansilmäilmiö syntyy, kun valo heijastuu hiotusta kivistä. Kuituisesta rakenteesta johtuen kiven pyöröhionnalla saadaan tiikerinsilmän pinnalle näkyviin kapea, kissansilmää muistuttava valoviiva. (Lähde: [sites.google.com/site/kultasepanala](https://sites.google.com/site/kultasepanala))



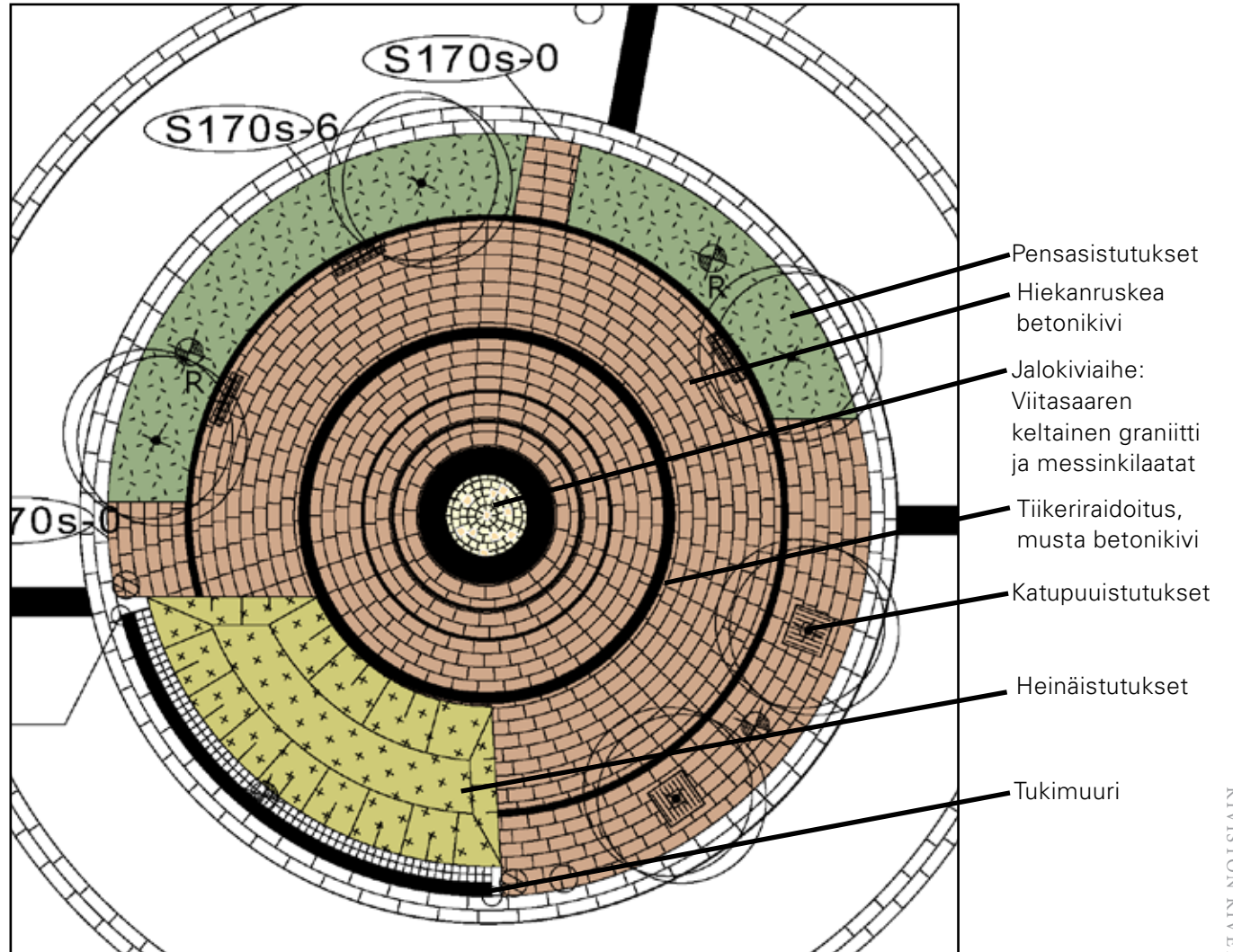
## Taideaiheen kuvaus

Tiikerinsilmän jalokiviaihe on saanut innoituksensa tiikerinsilmä-kivestä ja tiikerin silmästä. Molemmissa sävyt vaihtuvat kellertävän vaaleanruskeasta mustaan ja niissä on sametimaista hohdetta.

Jalokiviaihe valtaa koko aukion kivipinnan. Tiikerinsilmän hiekanruskea betonikiveys raidoitetaan vaihtelevan levyisin "tiikerin raidoin". Raidat tehdään mustasta milanokivestä.

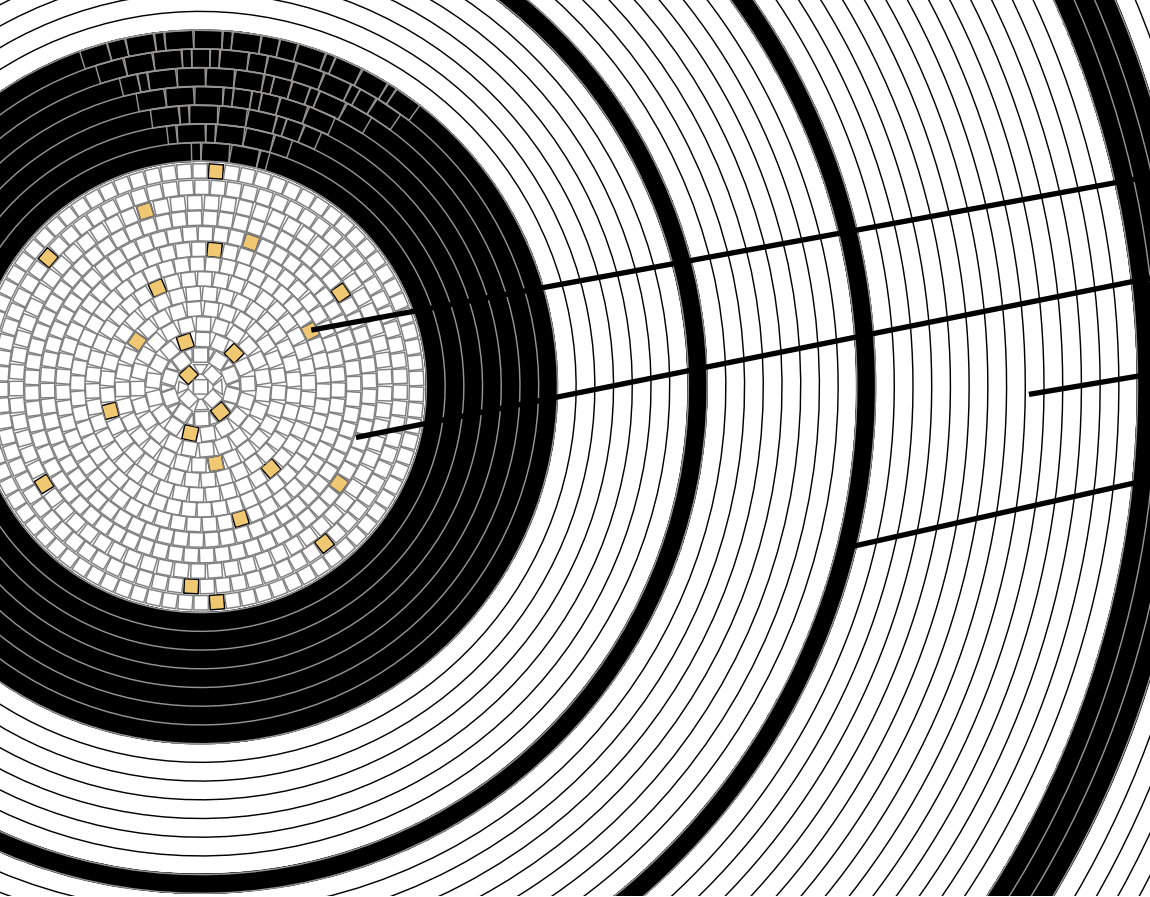
Aukion keskelle tulee varsinainen jalokiviaihe, jossa välkehtii 21 messinkilaattaa. Messinkilaattoihin valetaan koululaisten tekemät luontoaiheiset teokset.

Viitasaaren keltainen graniitti antaa kauniin taustan messingille. Viitasaaren keltainen graniitti on yleisväriltään kellertävänharmaa kivi ja sille ovat ominaisia suurehkot, 15...30 mm kokoiset maasälpäkiteet.



**ASEMAPIIRUSTUS**

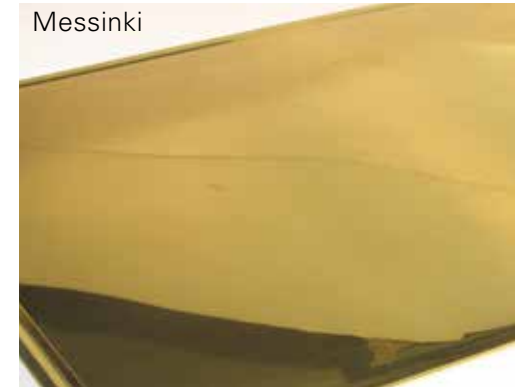
## MATERIAALI- JA VARIMALLIT



### DET. 1 LADONTAMALLI

- Messinkilaatta, ks. DET 2.
- Noppakiveys, Viitasaaren keltainen
- Milanokiveys, hiekanruskea
- Milanokiviraita, musta

Messinki



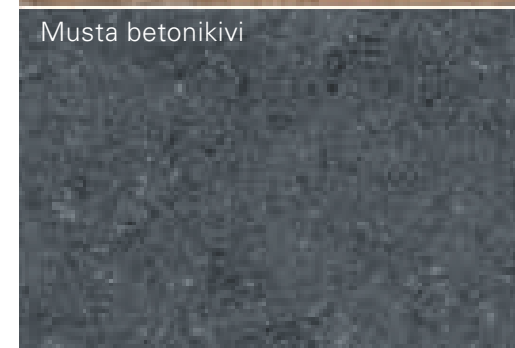
Viitasaaren keltainen graniitti



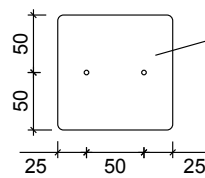
Hiekanruskea betonikivi



Musta betonikivi



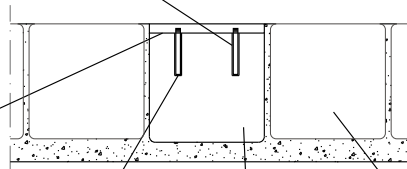
### DET. 2 MESSINKILAATAN KIINNITTÄMINEN NOPPAKIVEEN



Messinkilaatta 100x100x~8-10mm (laatan paksuus voi vaihdella, riippuen siihen tulevista kaiverruksista)  
Nurkissa pyöristykset

Messinkitappi D4 L40  
Laatassa kiertetä tappeja varten  
Tapit eivät näy laatan yläpinnassa

Kiinnitys epoksilla tiiviiksi  
Epoksikerros 1-2mm



Messinkilaatan yläpinta asennetaan hieman alemmas (~1mm) noppakiveyksen yläpinnan suhteen.  
Tasoeron tulee olla huomaamaton.

Noppakiveen D6 reiät tappeja varten  
Reiän välit täyteen epoksia

Noppakivi 100x100x100

Noppakivi 100x100x100, yläpinta sahattu

## Tiikerinsilmän messinkiset taidelaatat ovat Kanniston koulun 4-luokkaisten käsialaa

Messinkilaattojen valmistamiseksi tehtiin savilaattoja, joiden kuvioinnin toteuttivat Kanniston koulun 4-luokkaiset oppilaat neljän tunnin työpajassa toukokuun 27. päivänä vuonna 2014.

Oppilaille kerrottiin alustukseksi Kivistön alueen suunnittelusta, ja heille näytettiin kuvia maailman kaupunkien kuuluisista maamerkeistä, joista kukin kaupunki tunnistetaan. Kukapa tietää, vaikka tästäkin ympäristön erikoisaiheesta tulisi paikallinen maamerkki!

Tehtäväksi laattoihin annettiin tiikeri, tiikerin raidat ja tiikerinsilmä-jalokivi. Inspiraation lähteeksi näytettiin valokuvia ja piirroksia eri tekniikoin piirretyistä tiikereistä ja tiikerikuvioinneista.

Ennen laattojen tekoa kävimme yhdessä paikalla, jolle Tiikerinsilmän aukio tulee rakentamaan. Oppilaat keräsivät luonnosta kasveja ja kiviä, joita voi käyttää kuvion painamisessa savilaattaan. Kuviot suunniteltiin pahvilaatoille piirtämällä ja sen jälkeen savilaattoihin painamalla ja kaivertaen.

Työpajasta saimme 21 erilaista tiikerikuvioitua laattaa. Jokaisessa on oppilaan nimikirjaimet. Laatat toimitettiin valajalle, joka valmistaa ne syksyn 2014 aikana. Tiikerinsilmän aukio rakennetaan vuonna 2015.

Kuvia savilaattojen teosta Kivistössä ja Kanniston koululla toukokuussa 2014.

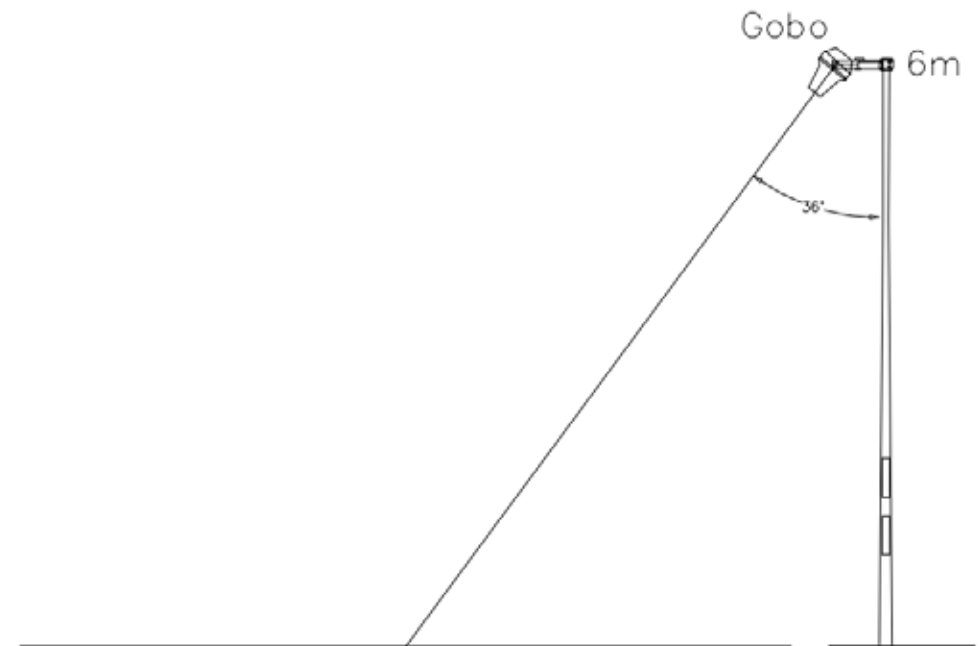
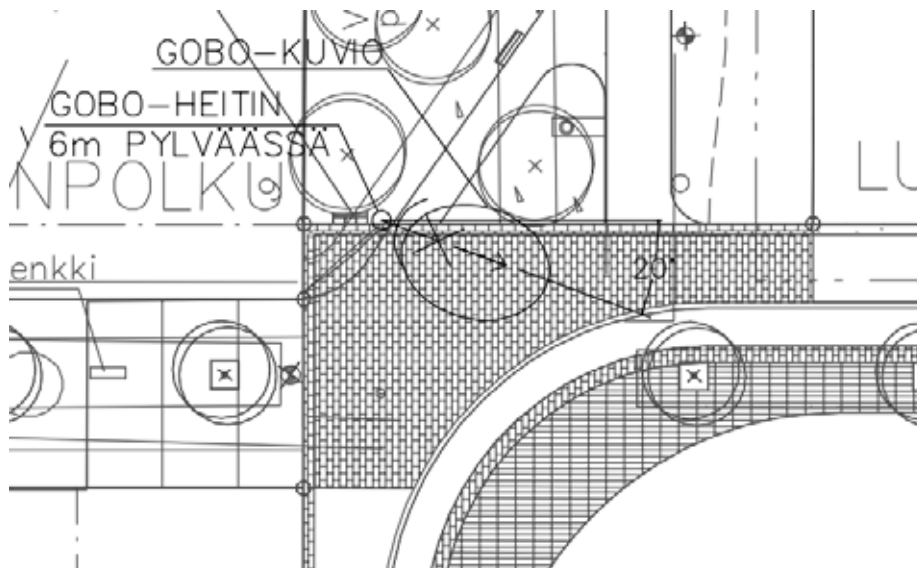
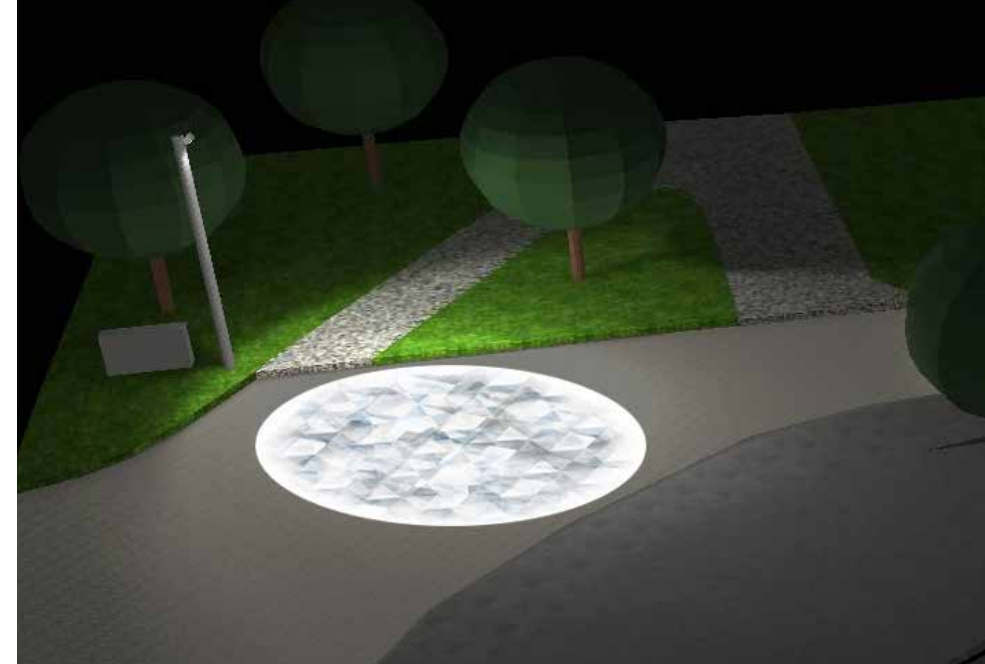


# Liite 1

## Gobovalaistusten laitteet ja suuntaus

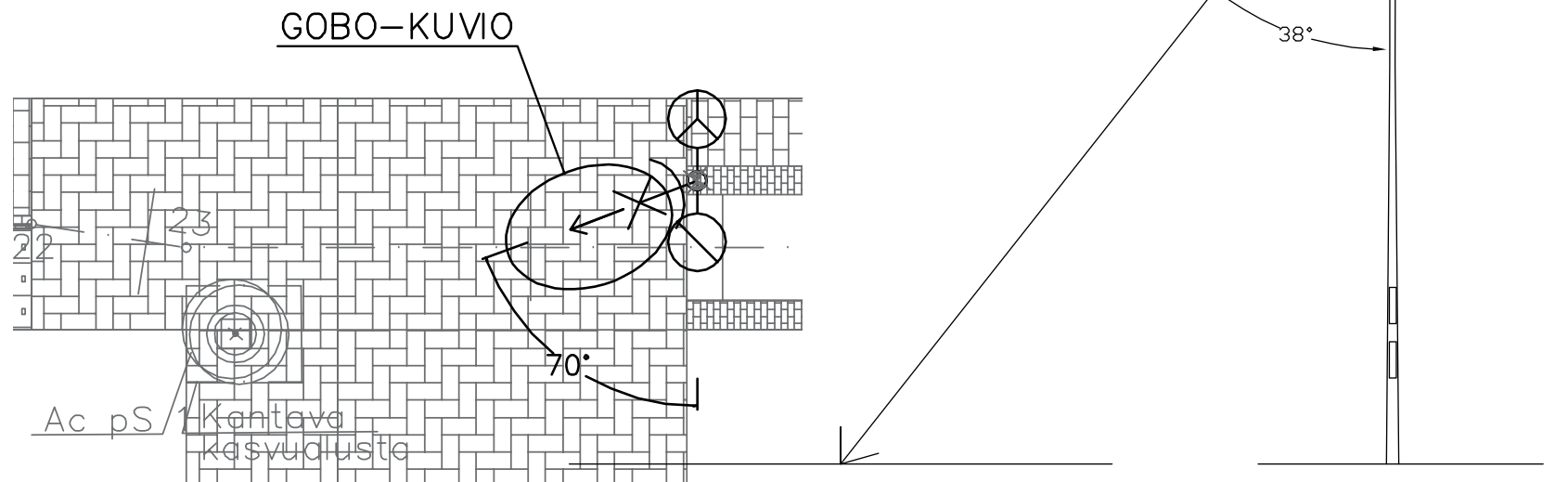
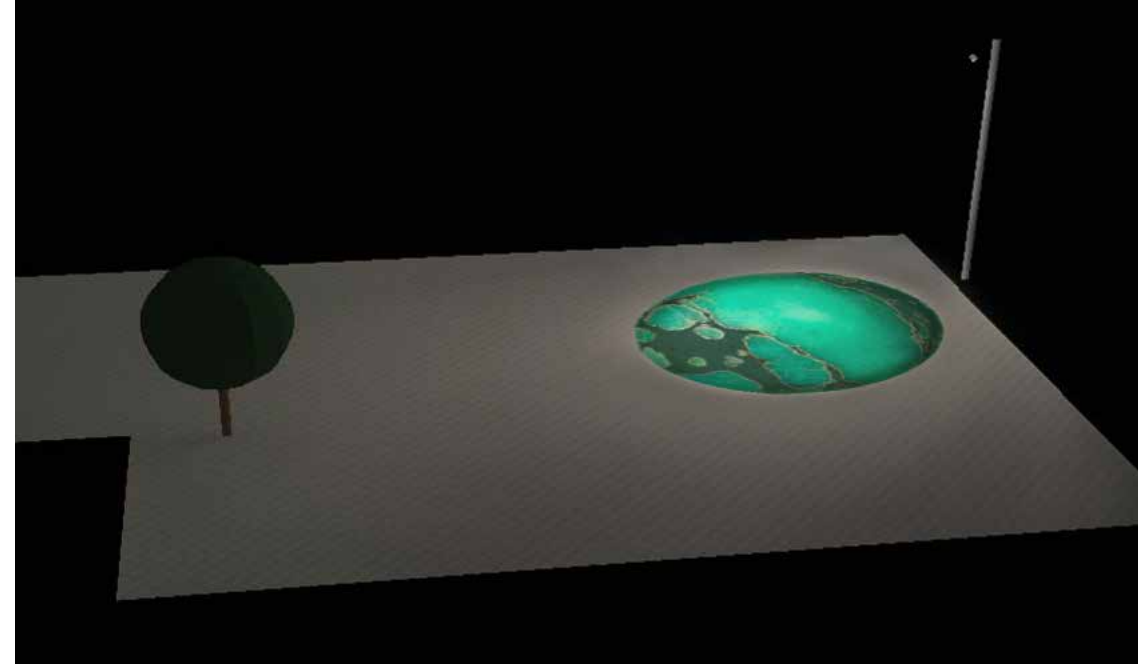
# Lumikvartsinaukion valoaihe

- Valaisimena Philips UrbanScene CGP701 CDM-T70W/830 EB II FG CO GR Z
- Gobo asennetaan omaan 6 m pylvääseen 76 mm latvasovititteella.
- Asennusvartena käytetään lyhyttä 520 mm kiinnikettä 76 mm pylvääseen.
- Gobon suuntaus 20 astetta reunalinjasta ja 36 astetta pylväästä ulospäin.
- Pylvään asennuskulmat ja kuvion sijainti tarkistettava työmaalla.



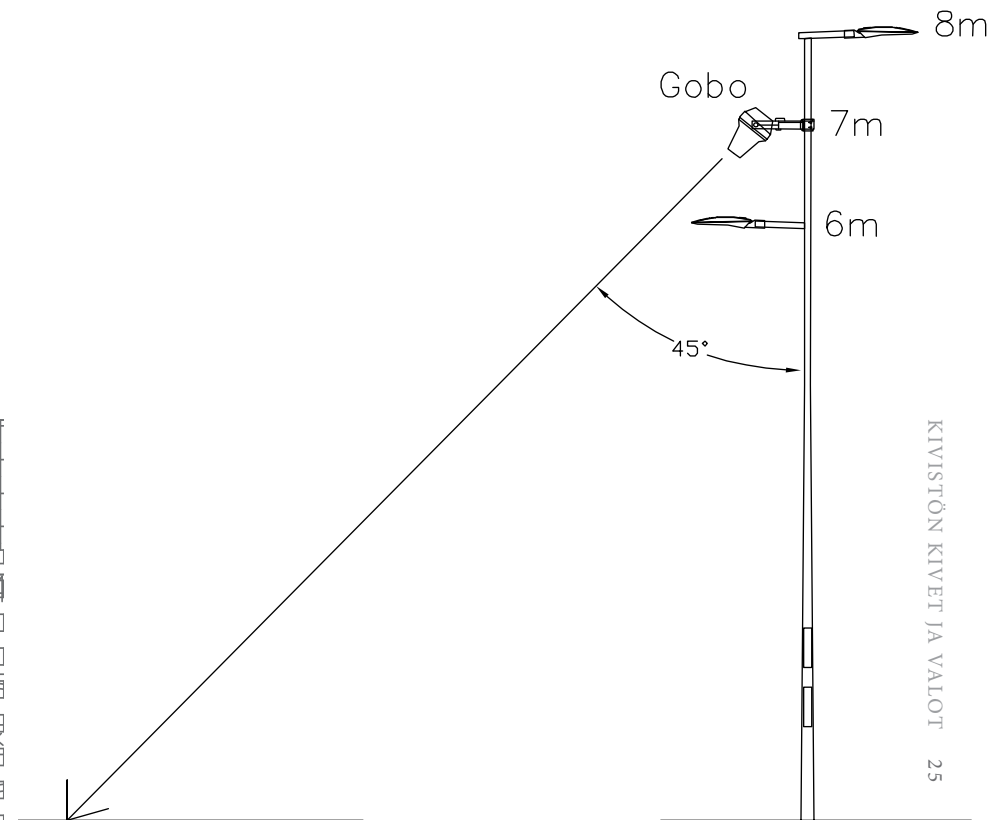
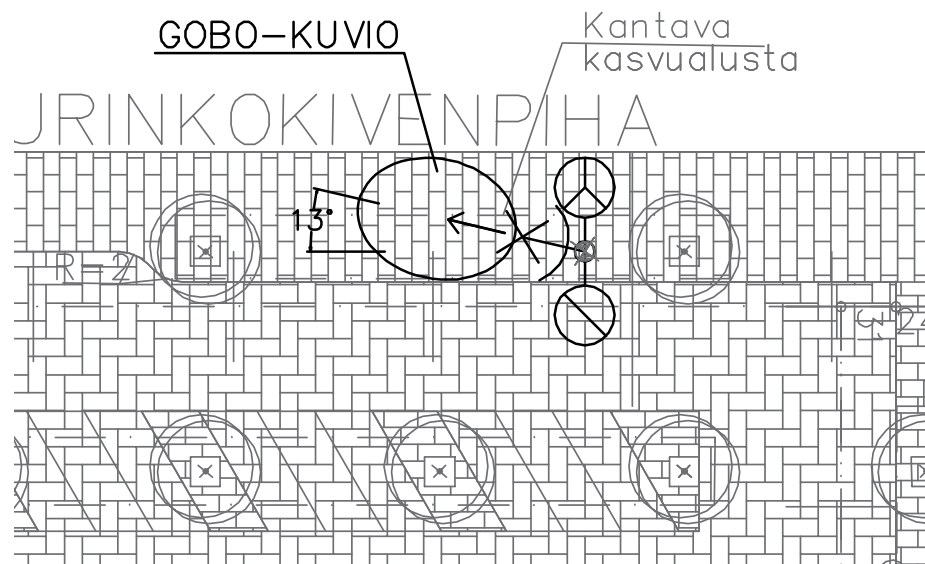
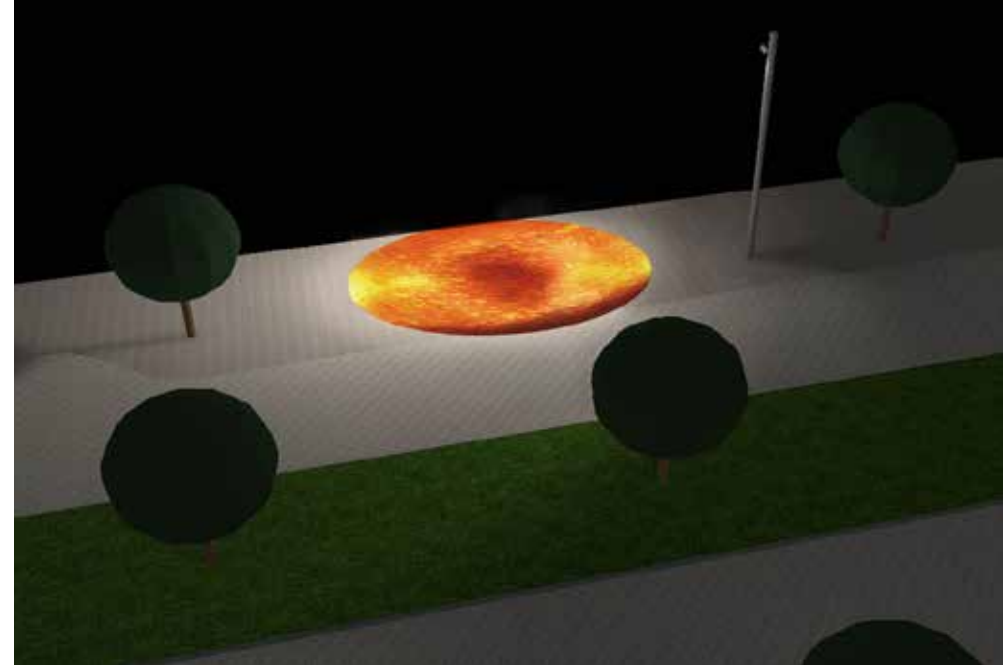
# Jaspinkujan valoaihe

- Valaisimena Philips UrbanScene CGP701 CDM-T70W/830 EB II FG CO GR Z
- Gobo asennetaan Pöyryn suunnittelemaan valaisinpylvääseen 7 m korkeuteen.
- Asennusvartena käytetään lyhyttä 520mm kiinnikettä 76 mm pylvääseen.
- Kiinnikkeen ja pylvään väli tiivistetään muotoon leikatulla kumilevyllä esim. kumilevy Etra EPDM standard.
- Gobon suuntaus 70 astetta reunalinjasta ja 38 astetta pylväästä ulospäin.
- Pylvään asennuskulmat ja kuvion sijainti tarkistettava työmaalla.
- Gobo-kuvion halkaisia n. 9 x 6 m ja kuvion keskipisteen etäisyys pylväästä n. 6 m



# Aurinkokivenpihan valoaihe

- Valaisimena Philips UrbanScene CGP701 CDM-T70W/830 EB II FG CO GR Z
- Gobo asennetaan Pöyryn suunnittelemaan valaisinpylvääseen 7 m korkeuteen.
- Asennusvartena käytetään lyhyttä 520 mm kiinnikettä 76 mm pylvääseen.
- Kiinnikkeen ja pylvään väli tiivistetään muotoon leikatulla kumilevyllä esim. kumilevy Etra EPDM standard.
- Gobon suuntaus 13 astetta reunalinjasta ja 45 astetta pylväästä ulospäin.
- Pylvään asennuskulmat ja kuvion sijainti tarkistettava työmaalla.
- Gobo-kuvion halkaisija n. 8 x 6 m ja kuvion keskipisteen etäisyys pylväästä n. 7,5 m.



# Rubiinipihan valoaihe

- Valaisimena Philips UrbanScene CGP701 CDM-T70W/830 EB II FG CO GR Z
- Gobo asennetaan omaan 6 m pylvääseen 76 mm latvasovitteella.
- Asennusvartena käytetään lyhyttä 520 mm kiinnikettä 76 mm pylvääseen.
- Gobon suuntaus 50 astetta reunalinjasta ja 32 astetta pylväästä ulospäin.
- Pylvään asennuskulmat ja kuvion sijainti tarkistettava työmaalla.
- Gobo-kuvion halkaisija n. 5,5 m

